



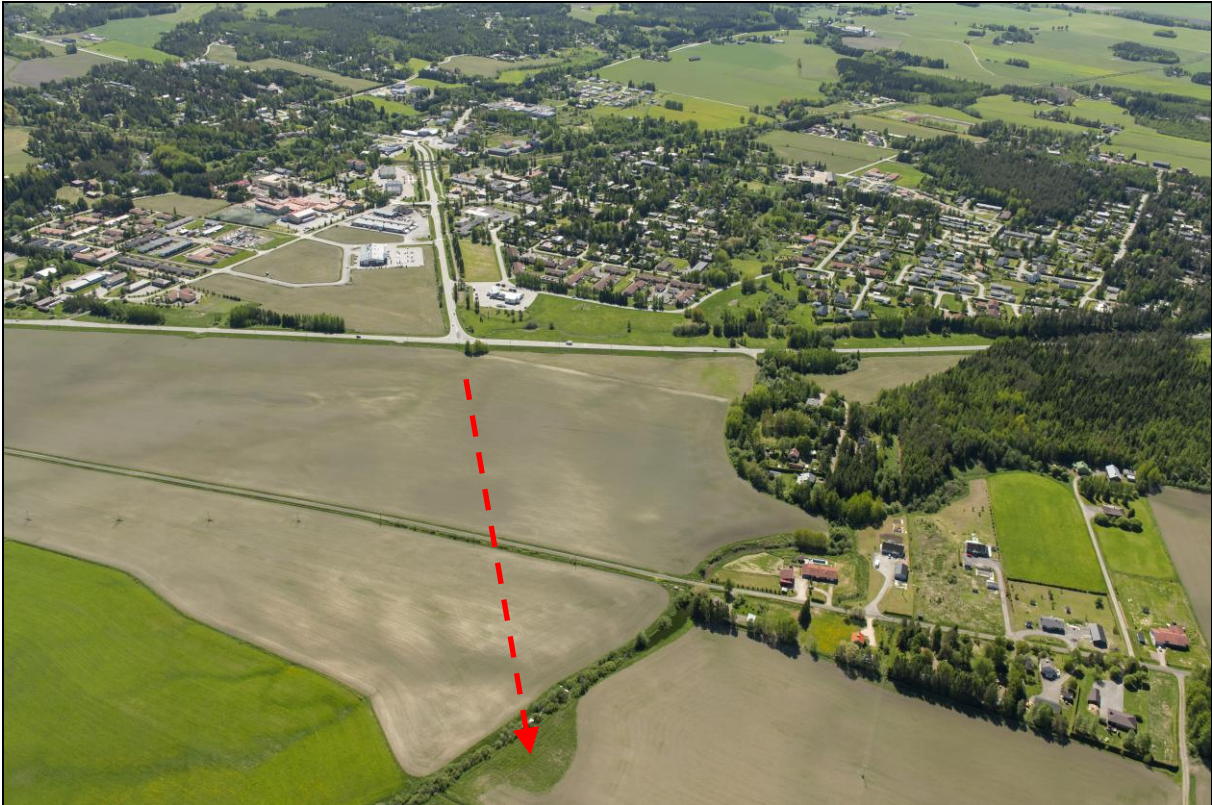
## A SEMANSEUDUN TAAJAMA AURAN ERITASOLIITTYMÄN YMPÄRISTÖN ASEMAKAAVA

AKL 63 §:n mukainen osallistumis- ja arviointisuunnitelma



### SUUNNITTELUALUE

Asemakaavoitettava alue sijaitsee Auran Asemaseudun taajaman läheisyydessä, valtatie 9 pohjoispuolella. Suunnittelualueeseen sisällytetään kantatien 41 käännon ja Auran uuden eritasoliittymän tievaraukset. Lisäksi asemakaavoitetaan Perkontien ja Kallenkujan varren asuntoalueita. Pinta-alaltaan suunnittelualue on yhteensä noin 58 hehtaaria.



*Eritasoliittymää suunnitellaan Auran keskustan halki kulkevan Yhdystien ja valtatie 9 nykyisen risteyksen kohdalle, josta rakennettaisiin kantatielle 41 uusi linjaus pohjoisen suuntaan (nuoli). Kuvassa oikealla näkyy Perkontien ja Kallenkujan asutusta sekä Aurajokea kohti kiemurteleva Lahnoja.*

## SUUNNITTELUN LÄHTÖKOHDAT JA ALUSTAVAT TAVOITTEET

Asemakaavoituksen tavoitteena on mahdollistaa valtatie 9 parantaminen Auran keskustaajaman kohdalla. Keskeisiä toimenpiteitä ovat eritasoliittymän rakentaminen ja kantatie 41 käänntö. Maamme päätieverkostoon kuuluvalla valtatielle 9 on jo pitkään suunniteltu erilaisia kehittämistoimia, kuten leveäkaistatien nelikais- taistamista ja ohituskaistoja.

Laadinnan alla olevien tiesuunnitelmien toteuttaminen edellyttää osaltaan myös niiden mahdollistamista kaavoituksella, mikä koskee Auran kunnassa osayleiskaavaa ja asemakaavaa. Osayleiskaavassa on jo varauduttu eritasoliittymän ja kantatie 41 käänntön rakentamiseen osoittamalla niiden sijainti kaavakartalla, tosin kantatie uuden linjauksen osalta vain ohjeellisena. Oikeusvaikutteisessa osayleiskaavassa on myös määriteltä rakennettaviksi tulevat ja suojeltavat alueet, kuten Aurajokilaakson viljelymaisema.

Koska valtatie 9 kehittäminen on tärkeää niin valtakunnallisesti, seudullisesti kuin paikallisestikin, korostuu yhteensovittamisen tarve suunnittelussa. Tavoitteena on muun muassa parantaa liikenteen sujuvuutta ja nostaa nopeustasoa Auran keskustaajaman kohdalla, mikä hyödyttää erityisesti ohikulkevaa raskasta liikennettä. Onnistuessaan uudistetut liikenneratkaisut tuovat myös selkeyttä ja turvallisuutta nykyiseen tilanteeseen verrattuna.

Kuntatasolla eritasoristeyksen rakentaminen mahdollistaisi keskustaajaman laajentamisen valtatie pohjoispuolelle. Rakentamista ohjataan laadittavalla asemakaavalla. Uutta taajaman kokoon nähden laajaa palvelualueita voidaan pitää erittäin merkittävänä kehittämiskohteena.

## ALUEEN NYKYTILA

Suunnittelualue on taustaltaan vanhaa Aurajokilaakson viljelymaisemaa, joka on nimetty yhdeksi maamme kansallismaisemista. Aurajoen länsipuoleinen laaja peltoaukea on maisemakuvalle tunnusomainen.

1960-luvulla rakennettu valtatie 9 rajaa näillä kohdin voimakkaasti maisemaa ja samalla toimintoja sen molemmin puolin. Vilkkaan henkilöautoliikenteen lisäksi kulkureitti on tärkeä myös pidemmälle sisämaahan suuntaavalle raskaalle liikenteelle. Tien eteläpuoli on asemakaavoitettua aluetta. Entisten peltojen kohdille on vuosikymmenten kuluessa vähitellen rakentunut monipuolinen yritysten, palveluiden ja asuntojen kokonaisuus, joka täydentää merkittävästi Auran asemansseudun taajamaa.

Valtatien pohjoispuolella on sen sijaan säilynyt vanhempi maatalouspainotteinen maisemarakenne. Sen keskeisiä elementtejä ovat Aurajoki, Riihikoskentie ja Kuuskosken kartanon pihapiiri, vaikka ne jäävätkin nyt asemakaavoitettavan alueen ulkopuolelle. Laajan peltoaukean länsilaidalla on vanhoja pientalojen pihapiirejä, jotka sijaitsevat sodan jälkeen muodostetuilla asutustiloilla. Suunnittelualueeseen sisältyvän Perkontien osan ja Kallenkujan varrelle on tehty parikymmentä asuntoa, joista uusimmat ovat 2000-luvulta.

Maisemakuva kehittyi nykyiselleen ajan kuluessa niin, että tasaiset savimaat raihattiin jo kauan sitten pelloiksi. Metsäistä Kallenkujan mäkeä on hyödynnetty asuinpaikkoina. Luonnonvaraisimpana säilyneeksi alueen osaksi onkin jäänyt vähäinen Lahnoja (Lahnaoja), joka virtaa sivuojineen pohjoisen suunnasta kohti Aurajokea. Puron rannoilla kasvaa paikoin runsaasti puita ja pensaita.

Olli-Pekka Hannu, 2026



*Valtatie 9 kulkee Auran asemansseudun taajaman kohdalla asemakaavoitetun alueen rajalla. Tien eteläpuoliseen palvelukeskustaan on tyypilliseen tapaan sijoitettu muun muassa polttoaineiden jakelupiste. Pohjoispuolella aukeavan tasaisen peltomaiseman laidalla näkyy pientaloasutusta. Pääteiden risteyksen vierialueille on jäänyt melko laajoja, joutomaan oloisia avoimia ruohokenttiä.*

## OSALLISET

### **Maanomistajat, asukkaat, yrittäjät ja yhdistykset**

- alueen maanomistajat, asukkaat ja yrittäjät
- lähiympäristön maanomistajat, asukkaat ja yrittäjät

### **Auran kunnan luottamuselimet ja hallintokunnat**

#### **Yhdyskuntatekniikka**

- Auran kunnan vesi- ja viemärlaitos
- Auran Lämpö Oy
- Gasgrid Finland Oyj
- puhelinyhtiöt
- Caruna Oy

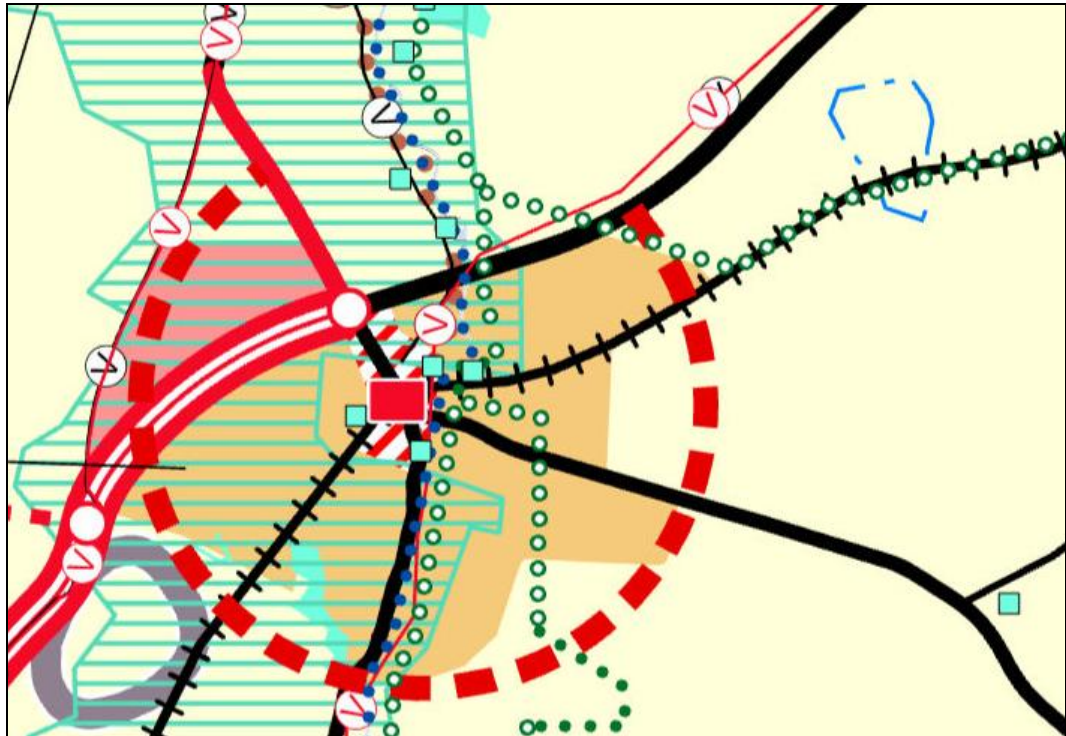
#### **Viranomaiset**

- Kosken TI kunnan Ympäristönsuojelu
- Liedon ympäristöterveydenhuollon yksikkö
- Lounais-Suomen elinvoimakeskus
- Lupa- ja valvontavirasto
- Pöytyän kunta
- Tukes
- Varsinais-Suomen alueellinen vastuumuseo / Turun kaupunginmuseo
- Varsinais-Suomen liitto
- Varsinais-Suomen pelastuslaitos
- Väylävirasto

## MAANOMISTUS JA KIINTEISTÖREKISTERI

Suunnittelualueella sijaitsevat kiinteistöt ovat yksityisomistuksessa. Valtatien 9 omistaa Suomen valtio ja tietä hallinnoi Väylävirasto. Koko alue on Maanmittauslaitoksen ylläpitämässä kiinteistörekisterissä.

## KAAVOITUSTILANNE



*ote maakuntakaavojen yhdistelmästä*

### **Maakuntakaava**

Voimassa olevista maakuntakaavoista Loimaan seudun maakuntakaava hyväksyttiin 13.12.2010, ja se vahvistettiin Ympäristöministeriössä 20.3.2013. Taajamien maankäytön, palveluiden ja liikenteen vaihemaakuntakaava hyväksyttiin maakuntavaltuustossa 11.6.2018. Luonnonarvojen ja -varojen vaihemaakuntakaava hyväksyttiin 14.6.2021, ja se määrättiin tulemaan voimaan 13.9.2021.

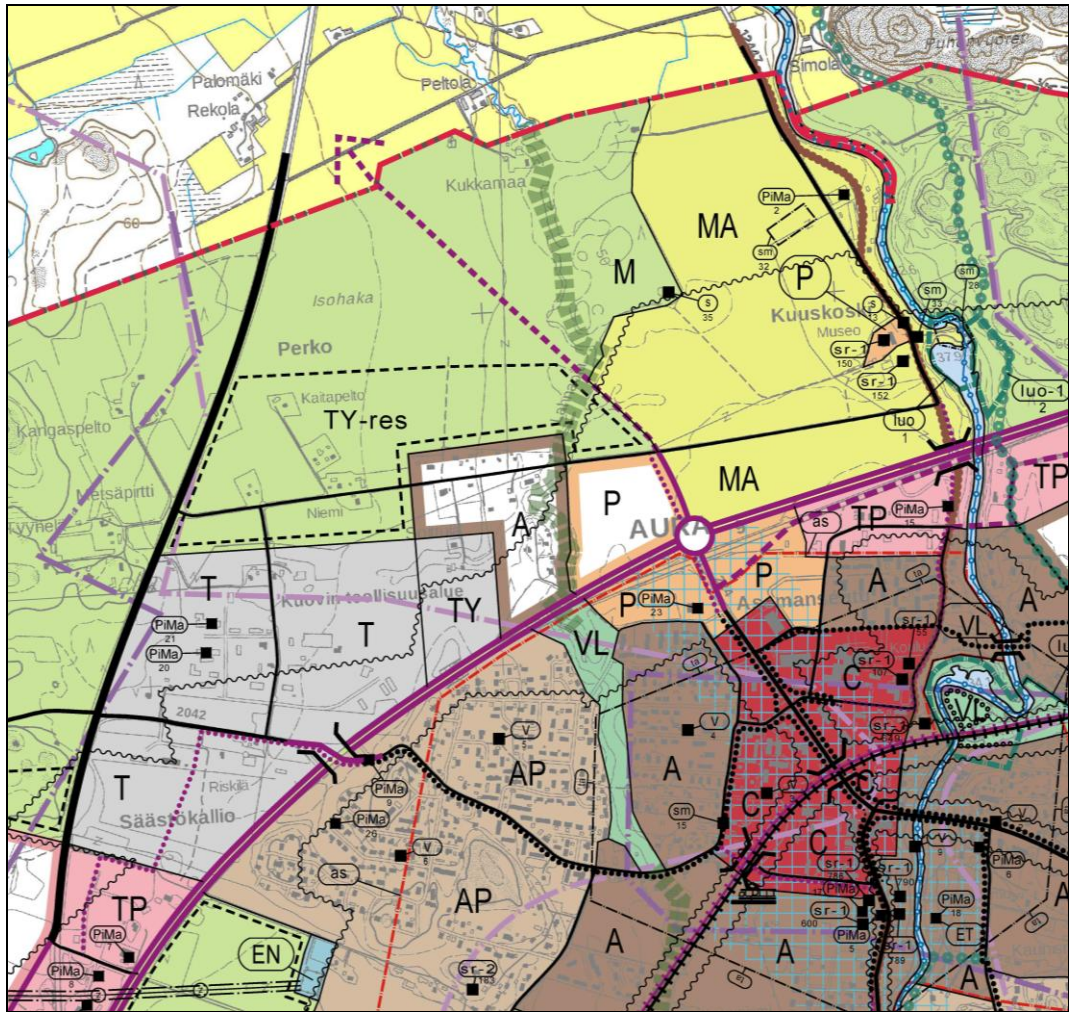
Suunnittelualueella on maa- ja metsätalousaluetta (vaalea keltainen) sekä työpaikkatoimintojen aluetta (violetti). Länsipuoli sisältyy raideliikenteeseen tukeutuvaan taajamatoimintojen kehittämisen kohdealueeseen (ympyrä katkoviivalla). Kulttuuriympäristön tai maiseman kannalta tärkeä alue (Aurajokilaakson viljelymaisema) on merkitty karttaan vaakaviivituksella. Uuden moottoritien ja kantatien varaukset esitetään punaisilla viivoilla. Uusi eritasoristeys on ympyröity.

Suunnittelussa huomioon otettavien maakuntakaavan yleismääräysten mukaan alueella on yksityiskohtaisen maankäytön suunnittelun ja rakennustoimenpiteiden oltava vesiensuojelutavoitteita edistäviä.

Vesiensuojelullisesti erityisen herkällä, kaltevilla, notkelmaisilla sekä eroosio- ja tulvaherkillä valuma-alueilla on maankäytön ja toimenpiteiden oltava vaikutuksiltaan sellaisia, joilla estetään tai vähennetään ravinteiden ja muiden haitallisten aineiden huuhtoutumista vesistöihin.

Kaava-alueilla voidaan yleiskaavoitukseen ja kaupan palveluverkkoselvityksiin tukeutuen toteuttaa paikallisesti merkittävä vähittäiskaupan suuryksikkö tai vähittäiskaupan keskittymä, jonka yhteenlaskettu kerrosala seutukuntakeskuksissa ja toiminnallisella Turun kaupunkiseudulla on enintään 6000 k-m<sup>2</sup>, muissa kunnissa 3000 k-m<sup>2</sup>.

Kuntakaavoituksen yhteydessä on tarkistettava maakuntamuseolta rakennusinventointitilanne.



ote osayleiskaavasta

### Yleiskaava

Suunnittelualueella on voimassa kunnanvaltuuston 17.1.2022 hyväksymä Auran Asemanseudun taajaman, valtatie 9 liikennealueen ja Aurajokilaakson osayleiskaava, joka laadittiin oikeusvaikutteisena.

Osayleiskaavassa on käytetty seuraavia merkintöjä:

- A Taajama-alue (uusi mahdollinen laajentumisen alue)
- M Maa- ja metsätalousvaltainen alue
- MA Maisemallisesti arvokas peltoalue
- P Palvelujen ja hallinnon sekä liike- ja työpaikkarakentamisen alue (uusi mahdollinen laajentumisen alue)
- TY Ympäristöhäiriöitä aiheuttamattoman teollisuus- ja varistorakentamisen alue
- TY-res Ympäristöhäiriöitä aiheuttamattoman teollisuus- ja varistorakentamisen alue (musta katkoviiva)

Valtatie (violetti kaksoisviiva) on merkitty merkittäväksi parantamiskohteeksi. Kartalla esitetään eritasoliittymän (violetti ympyrä) ohjeellinen sijainti sekä uusi kantatien (violetti viiva) käänkö osin yhteystarpeen linjauksena (violetti katkoviiva). Tien vierellä on kehitettävä kevyen liikenteen yhteys (violetti palloviiva). Perkontie on yhdystie/pääkokoojakatu (musta viiva). Lahnaojan kohdalla kulkee ekologinen yhteys (vihreä katkoviiva). Osayleiskaavassa on osoitettu melualueen yleispiirteinen raja (aaltoviiva). Suunnittelualue sisältyy valtakunnallisesti arvokkaaseen Aurajokilaakson viljelymaisemaan (vaalean violetti katkoviiva).

Osayleiskaavan yleisistä määräyksistä osa on suunnittelualueella huomioon otettavia. Auran keskustan maakunnallisesti poikkeuksellisen pitkäikäinen ja monipuolinen kulttuuriympäristön vetovoima-alue voi uudistua ja sopeutua ajan tuomiin muutoksiin siten, että tarkemmalla suunnittelulla edistetään vetovoima-alueen kulttuuriympäristön kestävää käyttöä ja hoitoa sekä vahvistetaan alueen elinvoiman säilyttämistä ja mahdollistetaan uudenlaisten elinkeinotoimintojen syntymistä. Suojeltavan rakennuskannan läheisyyteen rakennettaessa on kiinnitettävä erityistä huomiota rakennusten sijoitteluun ja rakennusten arkkitehtuuriin ja sovitettava se huolella ympäröivään taajamakuvaan ja maisemaan.

Rakennetuilla ja rakennettavilla alueilla tulee ehkäistä hulevesien muodostumista ja niihin kohdistuvaa laatuhahtaa. Hulevedet on pyrittävä käsittelemään ja hyödyntämään syntypaikallaan. Mikäli hulevedet johdetaan pois syntypaikaltaan, on järjestelmän oltava hulevesiä suodattava ja viivyttävä.

Liikenneverkon toiminnallista rakennetta selkeytetään ja liikenneympäristöön liittyvää taajamakuvaä kehitetään. Tarkemmassa suunnittelussa tulee selvittää, onko kevyen liikenteen väylän toteuttaminen mahdollista uuden/parannettavan tien/kadun yhteyteen. Suunnittelussa otetaan huomioon kaikki liikkumismuodot, liikenneturvallisuus ja esteettömyys. Erityistä huomiota kiinnitetään joukkoliikenteen, pyöräilyn, jalankulun, ympärivuotisen ulkoilun sekä veneilyn olosuhteiden kehittämiseen. Ydinkeskustan kaupallisten palvelujen menestymistä tuetaan kehittämällä toimivia pysäköintiratkaisuja. Rautatien, valtatieä ja muiden yleisten teiden mahdolliset melu- ja tärinävaikutukset ja suojaamistarpeet arvioidaan asemakaavoituksessa ja tarkemman suunnittelun yhteydessä, ennen alueiden ja/tai liikenneväylien parantamistoimien toteuttamista. Yleisten teiden ja pääkatujen tienvarsinäkymiä kehitetään taajaman edustusmaisemina. Liikenneväylien ja niiden lähiympäristöjen suunnittelussa otetaan huomioon soveltuminen arvokkaisiin kulttuuriympäristöihin ja maisemiin. Rakennuspaikalle tulee olla hyväksytty kulkuyhteys. Jos kulkuyhteys järjestetään maantieltä, on rakennusluvan myöntämisen edellytyksenä voimassa oleva tieviranomaisen myöntämä liittymälupa. Tasoliittymät valtatielle 9 eivät ole sallittuja enää sen jälkeen, kun valtatie 9 on rakennettu nelikaistaiseksi. Yhdyskuntarakenteen merkittävä laajentaminen valtatiehen tukeutuvien työpaikka- ja palvelualueiden osalta edellyttää turvallisten kulkuyhteyksien järjestämistä

## **Asemakaava**

Suunnittelualueetta ei ole aikaisemmin asemakaavoitettu. Alue rajautuu koko eteläsvultaan Auran keskustaajaman asemakaavaan. Voimassa olevat asemakaavat ovat vuosilta 1992 ja 2015.

## OSALLISTUMISEN JA VUOROVAIKUTUKSEN JÄRJESTÄMINEN

### **Yleinen tiedotus**

- kuulutukset hankkeen vireilletulosta
- kuulutukset OAS:n ja kaavaluonnoksen nähtävilläolosta
- kuulutukset asemakaavaehdotuksen nähtävilläolosta
- muut asemakaavan käsittelyyn ja hyväksymiseen liittyvät kuulutukset

### **Maanomistajat**

- osallistumis- ja arviointisuunnitelman postitus (alueen omistajat ja rajanaapurit)
- tiedottaminen asemakaavan luonnoksen nähtävilläolosta
- tiedottaminen asemakaavan ehdotuksen nähtävilläolosta (vain ulkopaikkakuntalaiset osalliset)

### **Auran kunnan luottamuselimet ja hallintokunnat**

- tiedottaminen osallistumis- ja arviointisuunnitelmasta
- luonnosvaiheessa sisäinen vuorovaikutus
- lausuntopyynnöt asemakaavan ehdotuksesta

### **Yhdyskuntatekniikka**

- tiedottaminen osallistumis- ja arviointisuunnitelmasta
- luonnosvaiheessa tarvittaessa työneuvottelu ja / tai lausunnot
- asemakaavan ehdotuksen lähetys mahdollista lausuntoa varten

### **Viranomaiset**

- ilmoitus hankkeen vireilletulosta sähköpostilla
- osallistumis- ja arviointisuunnitelman lähetys sähköpostilla
- aloitusvaiheen viranomaisneuvottelu osallisten sitä pyytäessä (AKL 66§)
- asemakaavan luonnoksen lähetys tiedoksi ja mahdollista lausuntoa varten
- asemakaavan ehdotuksen lähetys tiedoksi ja mahdollista lausuntoa varten
- mahdollinen toinen viranomaisneuvottelu

Osallisilla on kaavaa valmisteltaessa mahdollisuus esittää mielipiteitään kaavaluonnoksesta sen ollessa julkisesti nähtävillä sekä osallistumis- ja arviointisuunnitelmasta koko kaavatyön ajan.

Saadun palautteen pohjalta laadittu asemakaavaehdotus asetetaan julkisesti nähtäville kolmenkymmenen päivän ajaksi, ja siitä pyydetään tarvittavat lausunnot. Kuulutus julkaistaan Auranmaan Viikkolehdessä. Kaavaa koskevia muistutuksia voivat tehdä kuntalaiset ja muut osalliset (MRA 27§).

Kaavaehdotuksesta jätettyihin muistutuksiin laaditaan vastineet ja asemakaavaa tarvittaessa tarkistetaan. Auran kunnanvaltuusto hyväksyy asemakaavan, minkä jälkeen kaavaan tyytymätön voi valittaa Turun hallinto-oikeuteen.

## ARVIOITAVAT VAIKUTUKSET

### **Ympäristövaikutukset**

Arvioidaan asemakaavoituksen vaikutuksia Auran Asemanseudun taajaman yhdyskuntarakenteeseen, taajamakuvaan ja liikennejärjestelyihin.

### **Kulttuuriset vaikutukset**

Arvioidaan asemakaavan muutoksen vaikutuksia kulttuurihistoriallisten, rakennushistoriallisten ja miljööön arvojen kannalta.

### **Ekologiset vaikutukset**

Arvioidaan asemakaavan muutoksen vaikutuksia ilmastonmuutoksen ja kiertotalouden kannalta.

### **Yritysvaikutukset**

Arvioidaan asemakaavan vaikutuksia yritystoiminnan kannalta.

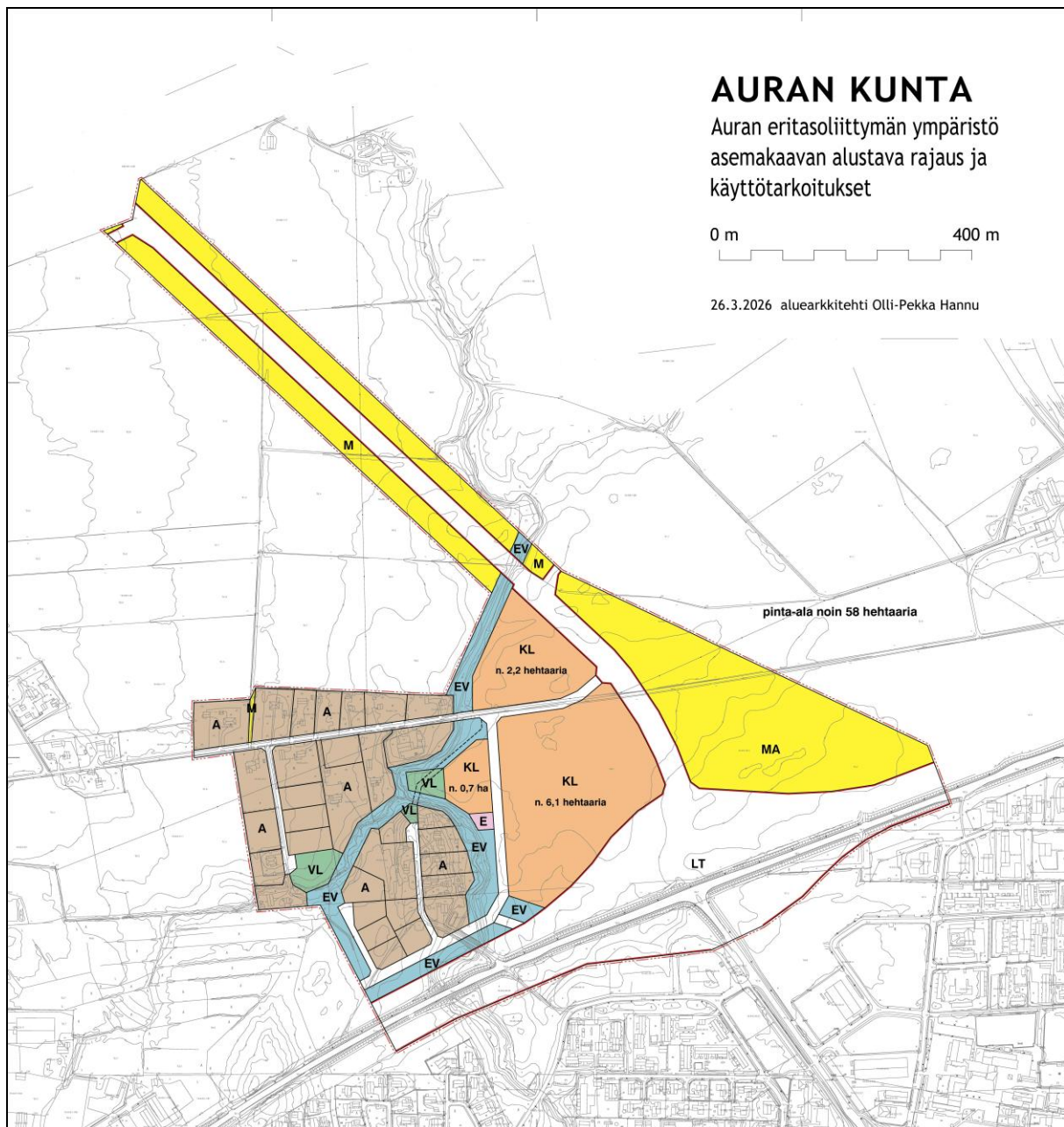
## LAADITUT JA LAADITTAVAT SELVITYKSET

Suunnittelualue sisältyy Auran oikeusvaikutteisen osayleiskaavan laadinnan aikana vuosina 2019-2021 laadittuihin selvityksiin, joista merkityksellisiä tässä asemakaavatyössä ovat ainakin maisema-, melu-, värinä- ja rakennetun kulttuuriympäristön selvitys.

Alueen vanhasta rakennuskannasta ovat käytävissä Museoviraston kohdeinventoinnit sekä Turun kaupunginmuseon/Varsinais-Suomen maakuntamuseon informaatioportaaliin (MIP) tallennetut aineistot.

Kaavoitushankkeessa hyödynnetään myös vireillä olevan Auran eritasoliittymän tiesuunnitelman laadinnassa tarvittavia selvityksiä, joiden laajuudessa on sovittu otettavan huomioon myös asemakaavoituksen tarpeet. Tällä tavoin laadittavia selvityksiä ovat luontotyyppiselvitykset, pintavesien maastoselvitykset, liito-oravaselvitys, simpukkaselvitys, pesimälinnustoseelvitys, vieraslajiselvitys, maisemaselvitys ja arkeologiset selvitykset. Tulevien liikennejärjestelyjen vaihtoehtotarkasteluja tehdään eritasoliittymän tyypistä, kantatien 41 linjauksesta, Riihikoskentien yhteydestä sekä maantien 224 liittymäjärjestelyistä. Melu- ja värinäselvityksiä tehdään näihin vaihtoehtoihin liittyen. Tiesuunnitelman, VT 9 Auran eritasoliittymä ja KT 41 käänntö, koko aineisto on käytävissä asemakaavoituksen taustaselvityksinä. Hankkeen suunnitelmia esitellään Väyläviraston [sivustolla](#).

Alustavan tarkastelun perusteella asemakaavoitusta varten ei ole tarpeen laatia muita erillisiä selvityksiä. Auran eritasoliittymän ympäristön suunnittelualueen rajauksesta ja käyttötarkoituksista on tehty maankäyttöluonnoksia jo ennen asemakaavan vireille tuloa. Osallistumis- ja arviointisuunnitelma (OAS) perustuu 26.3.2026 päivättyyn karttaan, joka esitetään tässä yhteydessä.



Maankäyttöluonnos Auran eritasoliittymän ympäristöön asemakaavoitettavasta alueesta, jossa esitetään alueen alustava rajaus ja sen tulevat käyttötarkoitukset.

## Maankäyttöluonnoksen merkinnät

- A asuinrakennuksia (pientalojen alue)
- E erityisalue
- EV suojaviheralue
- KL liikerakennuksia (palvelualue)
- LT maantien alue (VT 9 ja KT 41)
- M maa- ja metsätalousalue
- MA maisemallisesti arvokas maa- ja metsätalousalue
- VL lähivirkistysalue

Luonnoskartalla esitetään lisäksi katuverkoston (kadut ja kevyen liikenteen väylät) varaukset.

## KAAVOITUSAIKATAULU

### **kevät 2026 – syksy 2026**

- ilmoitukset asemakaavahankkeen vireilletulosta
- viranomaisneuvottelu, mikäli osalliset sitä esittävät
- osallistumis- ja arviointisuunnitelman laadinta
- asemakaavaluonnoksen laadinta ja asettaminen nähtäville

### **syksy 2026 - talvi 2027**

- asemakaavaluonnoksen kehittäminen asemakaavaehdotukseksi
- asemakaavaehdotuksen nähtävilläolo
- osallisten ja viranomaisten lausunnot ja muistutukset

### **kevät 2027 - kesä 2027**

- toinen viranomaisneuvottelu tarvittaessa
- vastineet asemakaavaehdotukseen
- asemakaavaehdotuksen mahdollinen tarkistaminen
- asemakaavan ja asemakaavan muutoksen hyväksyminen kunnanvaltuustossa

Osallistumis- ja arviointisuunnitelmaa täsmennetään ja täydennetään suunnittelun kuluessa tarpeen mukaan.

## LISÄTIEDOT

Lisätietoja asemakaavatyöstä saa Auran kunnasta (puhelin: 040 127 2897) sekä aluearkkitehdiltä (puhelin: 040 198 0801, sähköposti: olli-pekka.hannu@poytya.fi). Asemakaavaa koskevat mielipiteet ja muistutukset tulee lähettää Auran kunnanhallitukselle osoitteella PL 24, 21381 Aura tai sähköpostiin kunta@aura.fi.

30.4.2026 aluearkkitehti Olli-Pekka Hannu